

Aan: alle ouder(s)/verzorger(s) en leerlingen van het Sint-Janscollege

Hoensbroek, 16 april 2021

Betreft: nieuwsbrief

Geachte ouder(s)/verzorger(s), beste leerlingen,

Middels deze nieuwsbrief willen wij u informeren over enkele onderwerpen.

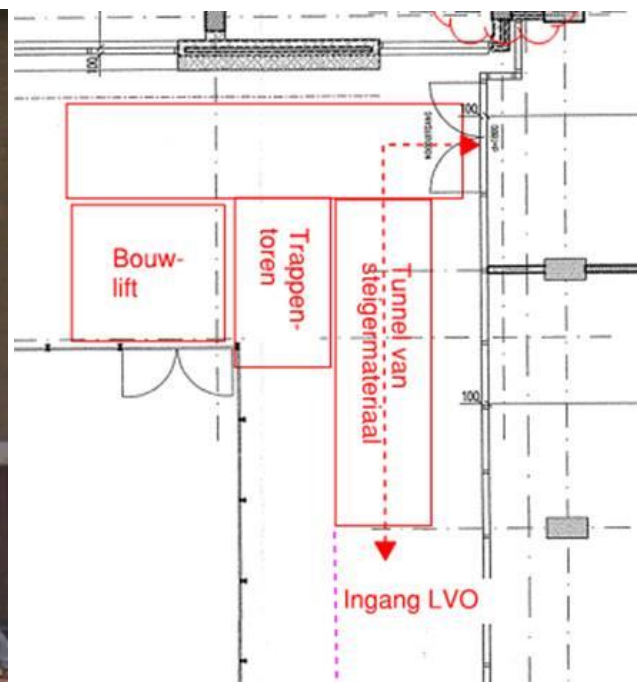
## Renovatie en herbouw

### Looproutes

Anderhalve week geleden hebben we u geïnformeerd over wijzigingen in de looproute tussen bouwdeel A en bouwdeel C. Afgelopen woensdag is deze looproute aangepast wat betreft de doorgang door de voormalige overblijfruimte bovenbouw.

Bouwdeel B, en de voormalige hoofdingang op de parkeerplaats, zijn vanaf afgelopen woensdag gesloten. Voor leerlingen en docenten die van bouwdeel A naar bouwdeel C willen, is er een extra voetpad aangelegd van de hoofdingang aan de Patersweg naar de parkeerplaats. Op de parkeerplaats zal vanaf aanstaande maandag niet meer geparkeerd kunnen worden. Een deel van de parkeerplaats wordt afgezet, zodat leerlingen veilig van bouwdeel A naar bouwdeel C kunnen lopen. Het andere gedeelte van de parkeerplaats wordt bij het bouwterrein getrokken en is derhalve niet meer toegankelijk.

De toegang tot de lokalen Mens & Natuur, CKV, tekenen en kunst (B000) verloopt al enige tijd via de parkeerplaats. Om leerlingen veilig van en naar deze lokalen te laten lopen, wordt er een tunnel aangelegd van steigermateriaal (zie onderstaande afbeelding). We vragen alle leerlingen die lessen volgen in B000 om zich te houden aan de voorgeschreven looproutes.



### *Parkeren*

Vanaf aanstaande maandag is de parkeerplaats aan de Amstenraderweg niet meer in gebruik als parkeerplaats voor personeel. Personeelsleden zullen vanaf dat moment gebruikmaken van de parkeerplaats die momenteel gerealiseerd wordt tegenover school aan de Patersweg. Deze tijdelijke parkeerplaats is enkel bestemd voor personeel. Voor het afzetten van leerlingen door ouders wordt een Kiss & Ride-voorziening nabij school gerealiseerd.

### *Kiss & Ride-voorziening*

De gemeente Heerlen heeft aan de Bertus Aafjeshof een tijdelijke 'kiss & ride'-zone gecreëerd waar ouders hun kind kunnen afzetten voor of na schooltijd. Deze Kiss & Ride-zone (op de afbeelding rechts weergegeven met een zwarte streep en de tekst K+R) wordt uitdrukkelijk geen parkeerplaats.

Er komt een parkeer- en stopverbod in een deel van de Amstenraderweg en ook in Bertus Aafjeshof is parkeren niet overal meer toegestaan (zie rode strepen op de afbeelding rechts).



### *Handhaving*

We willen alle ouders dringend verzoeken om vanaf maandag op een juiste wijze gebruik te maken van de Kiss & Ride-zone in de Bertus Aafjeshof en hier niet langer stil te staan dan noodzakelijk. Parkeren op plekken waar dit niet toegestaan is, is niet zonder risico. De gemeente heeft aangegeven de parkeerverboden te handhaven en politie en BOA's zullen actief controleren. Dit met als doel de verkeersveiligheid rondom onze school te waarborgen.

### *Toegangspoorten*

We hebben u vorige week geïnformeerd over de verschillende toegangspoorten die door leerlingen gebruikt kunnen worden om het schoolterrein te benaderen.

De toegangspoort Bertus Aafjeshof is dagelijks geopend tussen 08.00 – 09.30 uur en tussen 12.30 – 12.50 uur. Hierdoor kunnen leerlingen die woonachtig zijn in de gemeente Beekdaalen, Brunssum en omgeving Heerlerheide voor aanvang van het 1<sup>e</sup> of 5<sup>e</sup> lesuur via deze poort het schoolterrein bereiken. De toegangspoort aan de Amstenraderweg is geopend tussen 08.00 en 16.30 uur.

### *Overlast*

Renoveren en verbouwen lukt zelden zonder overlast te veroorzaken. We bevinden ons momenteel in een periode waarin de overlast op sommige momenten groter is dan gemiddeld. Sloopwerkzaamheden en grondboringen zorgen deze week voor behoorlijk wat geluidsoverlast en deze werkzaamheden kunnen helaas niet buiten lestijden worden verricht. Om geluidsoverlast te voorkomen gedurende de eindexamenperiode en de aankomende proefwerkweken, zijn met het bouwbedrijf afspraken gemaakt

## **Corona**

### *Besmettingen*

Het aantal besmettingen onder jongeren neemt toe. Ook op Sint-Jan merken we de laatste twee weken een toename van het aantal besmette leerlingen. Tot nu toe is elke recente besmetting terug te herleiden tot contacten die leerlingen hebben in hun privésituatie. Verder zien we dat ook het aantal collega's dat positief test, dan wel als nauw contact wordt aangemerkt, langzaam toeneemt. Op school blijft het daarom belangrijk dat zowel leerlingen als personeelsleden zich houden aan de richtlijnen:

- Zowel leerlingen als personeelsleden houden anderhalve meter afstand van elkaar. In de gangen is dat een grote uitdaging, maar de overheid stelt dat daar waar leerlingen in gangen niet de vereiste afstand kunnen houden het verplicht dragen van een mondkapje noodzakelijk is;
- Leerlingen en personeelsleden dragen in ons schoolgebouw altijd een mondkapje tot het moment waarop zij tijdens de les of in de pauze een zitplaats hebben ingenomen;
- Iedereen wast natuurlijk vaak en grondig de handen;
- Bij (verkoudheids)klachten, hoesten, klachten aan de luchtwegen, koorts of ziekte blijft de leerling of de collega thuis en vraagt een test aan.

### *Communicatie*

Wanneer een leerling positief is getest, zullen we personeelsleden, ouders en medeleerlingen altijd informeren wanneer er een risico op besmetting op school is geweest. Veel leerlingen verblijven echter reeds in thuisisolatie vanwege een besmetting in de gezinssituatie en zij vormen, wanneer er een positieve test wordt afgenomen, geen direct risico voor medeleerlingen of docenten. Om de communicatie overzichtelijk te houden, zullen we in gevallen waar er geen risico is op besmetting van personeelsleden of medeleerlingen geen bericht meer sturen.

### *Mondkapjes*

Leerlingen die geen mondkapje bij zich hebben, konden in het verleden terecht bij de administratie om een mondkapje te kopen. Aangezien de administratie in bouwdeel A zit en we willen voorkomen dat leerlingen uit bouwdeel C veel leestijd kwijt zijn om een mondkapje te kopen, kunnen leerlingen vanaf deze week ook in het zorglokaal een mondkapje kopen. Mondkapjes zijn te koop voor € 0.50 cent. Leerlingen die geen mondkapje bij zich hebben, kunnen dus voortaan naar de administratie (bouwdeel A) of naar het zorglokaal (bouwdeel C) om een mondkapje te kopen.

## **Extra studiedagen**

De overheid stelt via het Nationale Plan Onderwijsachterstanden (NPO) subsidie beschikbaar aan scholen om eventuele achterstanden bij leerlingen weg te werken. De overheid eist, voordat er subsidie wordt toegekend, van scholen dat zij per leerling en per vak in beeld brengen welke achterstanden de betreffende leerlingen hebben. U begrijpt dat dit bij ruim 1200 leerlingen die gemiddeld 10 tot 12 vakken volgen een behoorlijke klus is. Om goed in beeld te krijgen waar achterstanden van leerlingen voorkomen, is er ruimte voor overleg en verwerking nodig. We hebben er daarom voor gekozen om op donderdagmorgen 22 april en vrijdagmorgen 30 april geen lessen te verzorgen aan leerlingen. Op beide ochtenden (en op vrijdagmiddag 30 april, een dagdeel dat vanwege de laatste lesdag al als lesvrij was ingepland) zullen docenten de door de overheid verplichte schoolscan maken. Concreet wil dat zeggen dat donderdagmorgen 22 april (1<sup>e</sup> t/m 4<sup>e</sup> lesuur) en vrijdag 30 april (hele dag) lesvrij zijn voor alle leerlingen.

**Laatste lesdag**

Normaal gesproken organiseren examenkandidaten op de laatste lesdag voor de meivakantie een activiteit waarmee ze op ludieke wijze hun laatste lessen op onze school vieren. Direct aansluitend aan de meivakantie start deze groep leerlingen immers met hun eindexamen. Vanwege de beperkingen rondom Corona is het dit jaar helaas niet mogelijk om een dergelijke activiteit te organiseren. Het gala dat op de avond van de laatste lesdag plaats zou vinden, is verschoven van 30 april naar vrijdag 16 juli. We hopen, samen met onze examenkandidaten, dat dit feest in juli wel doorgang kan vinden.

**Contact**

Mocht u naar aanleiding van deze brief verdere vragen of opmerkingen hebben, dan kunt u contact opnemen met de heer Y. Heynen. Dit kan telefonisch op 045-5218666 of per mail via [y.heynen@stichtinglvo.nl](mailto:y.heynen@stichtinglvo.nl).

Met vriendelijke groet,

Drs. F.K.J.T. Erfkemper  
Rector Sint-Janscollege